

---

適切な梱包をより深く  
ご理解いただくために  
(ANA 国内貨物)

***ANA Cargo***

# 目次

<b>1. 航空貨物について</b> .....	<b><a href="#">P3</a></b>
航空貨物の梱包	
航空貨物の梱包責任	
ANA国内貨物における受託制限	
<b>2. 航空貨物の流れ</b> .....	<b><a href="#">P4</a></b>
<b>3. 危険品・動物輸送について</b> .....	<b><a href="#">P6</a></b>
<b>4. ラベリングについて</b> .....	<b><a href="#">P7</a></b>
<b>5. 段ボール梱包について</b>	
一般的な貨物 .....	<b><a href="#">P8</a></b>
野菜・青果物の梱包 .....	<b><a href="#">P11</a></b>
花の梱包 .....	<b><a href="#">P12</a></b>
お酒等の瓶物の梱包 .....	<b><a href="#">P13</a></b>
電化製品の梱包 .....	<b><a href="#">P14</a></b>
<b>6. その他の梱包について</b>	
生鮮品の梱包 .....	<b><a href="#">P15</a></b>
組み合わせ梱包/ビニール集合体梱包 .....	<b><a href="#">P16</a></b>
金属棒や金属製の小さな部品の梱包 .....	<b><a href="#">P17</a></b>
機械や大きな部品の梱包 .....	<b><a href="#">P18</a></b>
釣り竿等の長尺貨物の梱包 .....	<b><a href="#">P19</a></b>
液体物の梱包 .....	<b><a href="#">P20</a></b>
タイヤの梱包 .....	<b><a href="#">P21</a></b>

※本ガイドラインは、輸送中の貨物損傷リスクを減らすため、お客様にご理解とご協力をお願いしたい内容をまとめておりますが、損傷の発生を完全に防ぐものではありませんので、予めご了承ください。

# 1. 航空貨物について

## 航空貨物の梱包

お客様の貨物を受託してから到着地まで損傷なく安全に引き渡すためには、お客様にも貨物の梱包を適切に実施して頂くことが必要です。航空輸送に適していない梱包の場合、貨物への破損や濡損・変質、航空機への損害など、様々な悪影響を及ぼす可能性があります。航空貨物を安全に迅速に確実に輸送することを目的にANA国内貨物の梱包ガイドラインを設定しました。

ANA Cargoでは輸送品質の向上に努めておりますが、輸送における安全を担保するために、適切な梱包についてご理解頂き、航空輸送に耐え得る梱包での搬入にご協力をお願い申し上げます。

## 航空貨物の梱包責任

航空輸送には「航空機の安全」「貨物の安全」「作業者の安全」3つの安全があります。

この安全性を守るために梱包は非常に重要な役割を果たします。

IATA(国際航空運送協会)の規定におきまして、「通常の取扱い状況下で安全に運送できる梱包を行うことと、通常の運送で発生するあらゆる事象に耐えられる梱包を行うことは、荷主の責任である」旨、述べられております。(TACT Rules Manual 2.3.1.1)

適切に梱包されていない貨物は、再梱包をお願いすることがございます。不適切な梱包が原因の損害は、運送人の約款上免責であり、損害賠償の請求金が支払われない可能性がございます。

## ANA国内貨物における受託制限

ANA国内貨物における受託制限についてはANA Cargoのホームページをご確認ください。

【Embargo】

URL : <https://www.anacargo.jp/ja/dom/regulations/embargo.html>

また、以下のような状態の場合においても受託拒否、再梱包をお願いをすることがありますので、ご了承ください。

- ①荷造りが不完全なもの
- ②破損しやすいもの
- ③臭気を発するもの
- ④不潔なもの
- ⑤変質または腐敗しやすいもの
- ⑥液漏れの恐れがあるもの

## 2. 航空貨物の流れ

### 受託

航空輸送に耐えられる梱包でお持ち込みをお願いします。

- ✓ 航空輸送に耐えられない梱包状態の場合はご発送をお断りすることがございます。
- ✓ **受託締切時間前までに手続きを完了**していただきますようお願いいたします。



貨物受託確認（カウンター）



貨物受託確認（貨物上屋）

### 積み付け

お客様より受託した貨物は、搬送・搭載のために航空機専用の※ULD(コンテナやパレット)に積み付けを行います。

- ✓ 他の貨物と共に積み付ける場合があります。
- ✓ 貨物の量・サイズや形状によって他の貨物と積み重ねて積み付ける場合があります。



※ULD(Unit Load Device)  
航空貨物を一定の単位にまとめ、航空機の貨物室に搭載する用具のこと。板状のパレットと箱型のコンテナの2種類が存在。

積み付け（コンテナへの積み付け）

### 航空機への搬送

航空機までは、コンテナドローリーやパレットドローリーを牽引する車両で搬送します。

- ✓ 駐機場周辺の側溝や舗装のつなぎ目、段差など、搬送途上で一定度の衝撃や振動が貨物に伝わる場合があります。



ドローリーで※ULDを上屋から搬出



航空機近くまで搬送

## 2. 航空貨物の流れ

### 航空機への搭載

- ①BULK室への搭載（バラで積み込む場合や機材都合によりコンテナからバラして積み込む場合）  
ベルトローダーで貨物を航空機へ搭載します。



BULKへの搭載



B737型機 前方貨物室



貨物室搭載例

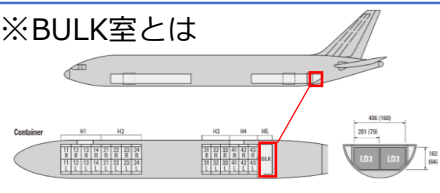
ANAグループが所有する機材の中には、航空コンテナを搭載することができない機材がございます。主にB737型機やボンバルディアDHC8-Q400型機がその対象となります。

#### 特徴

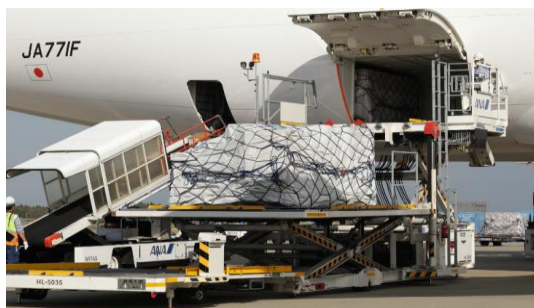
- ✓ 航空機への積み込み・取り卸しは手作業となります。
- ✓ 他の貨物・手荷物とを仕切る隔壁はなく、一緒に積み込まれます。
- ✓ 貨物を厳密に固定することができませんので、滑走、着陸、旋回時に移動する可能性があります。

ANAグループで所有している機材の取り扱い特性をご理解いただいたうえで、積み付けを含む通常の航空輸送に充分耐え得る梱包をしていただくようご協力をお願い申し上げます。

※BULK室とは



- ②コンテナやパレットの搭載（貨物をコンテナやパレットに積み付けた状態で積み込む場合）  
特殊車両（ハイリフトローダー）で貨物を航空機へ搭載します。



ULDの昇降（ハイリフトローダー使用）

## 3. 危険品・動物輸送について

### 危険品輸送

輸送制限・危険品の輸送に関して

<http://www.anacargo.jp/ja/dom/regulations/>



### 動物輸送

動物輸送に関して

<http://www.anacargo.jp/ja/dom/regulations/animal.html>



## 4. ラベリングについてのお願い

### QRコードのついたタグラベル

輸送にあたり、会員様専用のポータルサイト（ANA FLY CARGO!）にて予約登録時に取得したQRコードが付いたタグラベルの貼付をお願いします。

 **不要なラベルは必ず剥がしていただくか消し込みをお願いします。**

#### QRコードタグラベル



### 荷物タグ

ゴム紐で付ける形のタグについては、搭降載中に他の貨物との接触で紐が切れてしまう恐れがありますので、紐に加えて袋の部分を貨物本体にテープ等で貼り付けるなどのご対応をお願いします。

#### 紐型のタグ



## 5. 段ボール梱包に関するご協力をお願い

限られたスペースに効率良く積み付ける必要があるため、段積みされることを想定いただき、上面に十分な強度を持たせ、かつ平坦な梱包でお持ち込みをお願いします。

### 一般的な貨物

**適切** 段ボールの外装に傷がなく、隙間なく密閉されている



**不適切** ① 梱包強度不足（再利用段ボール、損傷段ボール）

以下のような梱包状態の場合、輸送中に損傷する可能性が高くなります。

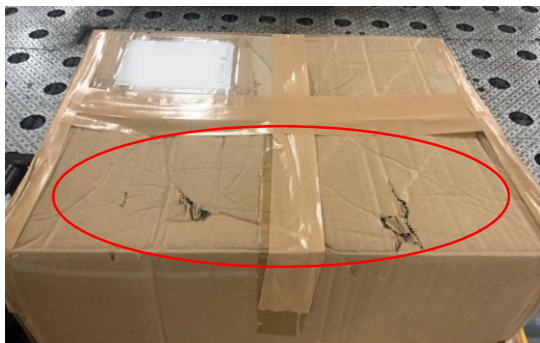
段ボール再利用



段ボール再利用



外装破れ



密閉不十分





## 5. 段ボール梱包に関するご協力のお願い

### 不適切 ②密閉不十分

輸送中にダンボールが開き中身が飛び出す可能性があります。

#### テープの密閉不足



#### 梱包サイズ不適合



### 不適切 ③強度不足

搭載作業中に貨物が飛散したり、ラベルが剥がれて貨物の確認が取れなくなってしまう可能性があります。

- ✓ 水気を含む貨物を梱包する際には、内装梱包においても濡損対策の実施をお願いします。

#### 梱包材がふやけている



## 5. 段ボール梱包に関するご協力のお願い

不適切

### ④危険品貨物不適切

危険品の輸送には不適切な梱包であり、受託することができません。  
✓ 危険品の輸送についてはP6をご参照ください。

#### 国連容器繋ぎ合わせによる梱包



不適切

### ⑤外装梱包不備

内容品（蜂）に対して梱包が適切ではありません。  
✓ 木箱等で密閉した状態でのお持ち込みをお願いします。



段ボールの外に蜂が逃げ出し箱を覆っているネット内に広がっています。箱を持つことが困難です。

# 5. 段ボール梱包に関するご協力をお願い

## 野菜・青果物の梱包

適切

テープやバンドル等でしっかり固縛されている

✓ 商品特性によりテープでの密閉ができない場合は、バンドル等で固縛をお願いします。

テープでしっかり封がされている



バンドルで固縛し口が開かないようにしている



不適切

梱包不良

✓ 複数の箱を段積みする際は、重量や梱包強度を考慮して段積みをお願いします。

重い箱の段積みによる潰れ



# 5. 段ボール梱包に関するご協力をお願い

## 花の梱包

花が剥き出しの状態だと花自体の損傷や品質低下に繋がります。段ボールを使用した梱包でのお持ち込みをお願いします。

適切

**花が段ボール等の梱包材で覆われている**

✓ 複数の箱を段積みした状態でお持ち込みいただく際には、荷崩れ防止のためバンドル等で固縛をお願いします。



不適切

**梱包不足**

**未梱包状態でのお持ち込み**



## 5. 段ボール梱包に関するご協力をお願い

### お酒など瓶物の梱包

適切

外装（段ボール箱やプラスチック製容器等）の天井部と底面が平らであり、内容物が割れないよう内装に緩衝材等が使用されている。



#### 内装梱包についてのお願い

- ・ 梱包前に瓶の蓋が閉まっているかご確認ください。
- ・ 割れ物は、気泡緩衝材等で覆ってください。



不適切

#### 梱包不良

✓ 航空機の離着陸時の衝撃に耐え得る梱包でのお持ち込みをお願いします。

#### バランスが悪く転倒リスクあり



#### 内容品の梱包が不十分で液漏れ



## 5. 段ボール梱包に関するご協力のお願い

### 電化製品の梱包

**適切** 電化製品の電源がOFFになっていて、輸送の衝撃にも耐えられる梱包になっている。

- ✓ 意図せず電源がONにならないよう内容品の状態を確認してから梱包をお願いします。



リチウム電池の取り扱いについては[P6](#)をご参照ください。

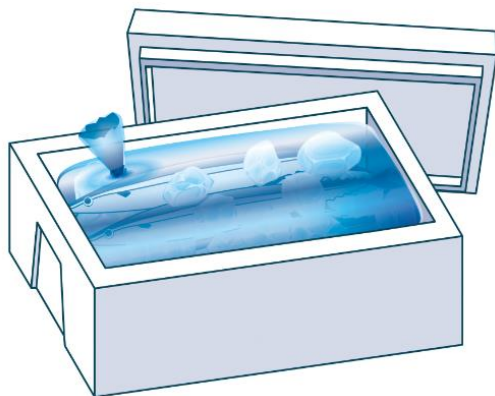
## 6. その他の梱包に関するご協力のお願い

### 生鮮品の梱包

適切

内容品がビニールで覆われている状態

✓ 内容品をビニール等で覆い、液体漏れが発生しないような措置をお願いします。



不適切

濡損対策不足

発泡スチロールボックスに  
氷や商品が直接入っている



強度不足で発泡スチロールボックスが  
割れている



航空輸送に適していない梱包の場合は、以下のような問題が発生します。

- ①十分な強度がない場合、段積みなどで損傷が発生し、内容品が飛び出しまったり、水濡れが発生する可能性があります。
- ②内容品がビニール等で覆われていない場合、液体が漏れ出し他の貨物や航空機の損傷（塩害）に繋がる可能性があります。

## 6. その他の梱包に関するご協力のお願い

### 組み合わせ梱包/ビニール集合体梱包

不適切

形状不適當

- ✓ 組み合わせずに別々にお持ち込みいただくか、組み合わせる場合には荷崩れ防止のため、四方向よりバンドルで固縛をお願いします。

片側方向からのバンドルのみで荷崩れのリスクあり



ビニールに入れているのみで固縛が不十分





## 6. その他の梱包に関するご協力をお願い

### 金属棒や鉄製の小さな部品の梱包

適切

十分な強度があるコンテナボックスに入れられている。



専用のコンテナボックスに入れられ、バンドルで固縛されている。



不適切

形状不適當

✓ 商品自体に傷がつく恐れがあるため、専用BOXや木箱等で梱包した状態でお持ち込みをお願いします。

貨物がラップで巻かれているのみ、地面との擦れなどにより商品自体に傷が付く恐れあり



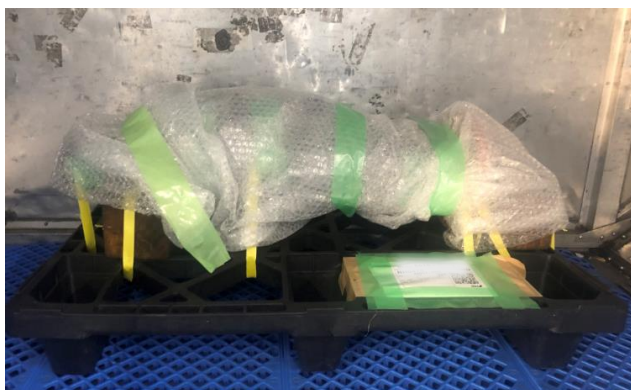
## 6. その他の梱包に関するご協力のお願い

### 機械や大きな部品の梱包

**適切** 木箱で梱包されていて、天井部分も平らな状態。



**不適切** **形状不适当**  
✓ 貨物が剥き出しのため商品に傷がつくリスクがあります。木箱での梱包が望ましいです。



## 6. その他の梱包に関するご協力のお願い

### 釣り竿等の長尺貨物の梱包

適切

先端までしっかりと梱包材で覆われている



不適切

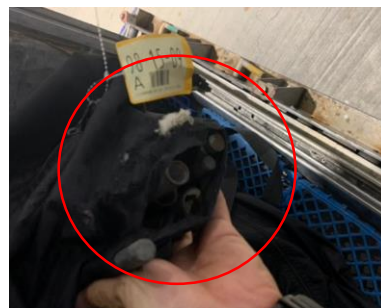
強度不足/梱包不良

✓ 先端が破れ中身が飛び出す可能性があります。

釣り竿



キャンプ用テント



## 6. その他の梱包に関するご協力のお願い

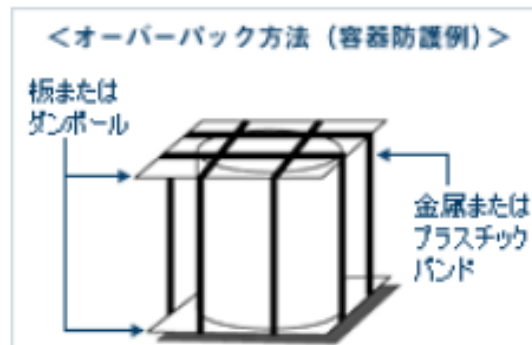
### 液体物の梱包

適切

液体やジェル状の液体が入ったドラム缶や一斗缶などについては、オーバーパックが施されている状態が適切です。（危険品/非危険品問わず）

詳しくは、ANA CargoのHPをご確認ください。

<https://www.anacargo.jp/ja/dom/regulations/overpack.html>

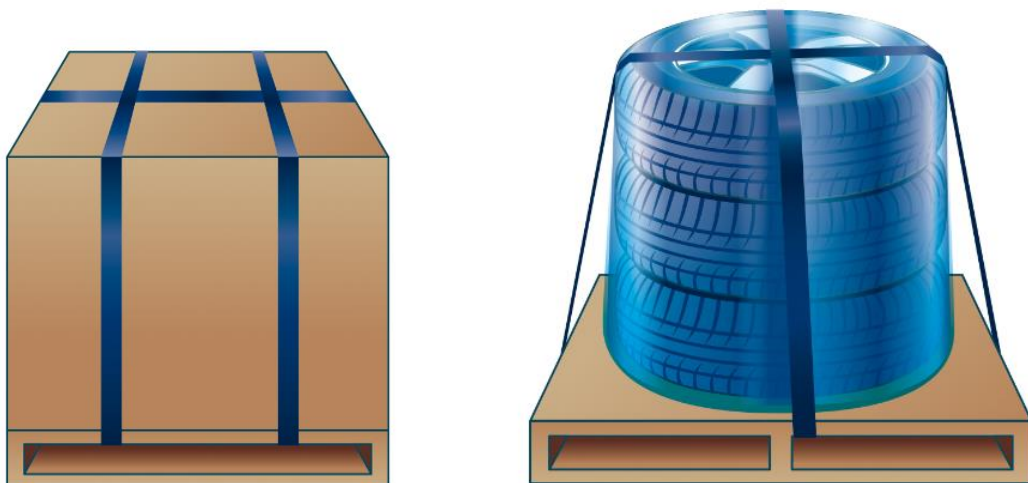


## 6. その他の梱包に関するご協力のお願い

### タイヤの梱包

適切

強化段ボール、またはシュリンクラップで包装し、金属または頑丈なプラスチックバンドでスキッドに固定されている。



※手持ち出来る重さ、目つ個数が少ない場合は、スキッドが使用されていない場合でも問題ありませんが、タイヤの表面を守るためラップやビニール等で覆ってください。

不適切

形状不適切

タイヤが剥き出しで傷がつきやすい



---

テキスト・画像の無断転載・複製を固く禁じます。

Unauthorized copying and replication of the contents of this material, text and images are strictly prohibited.

初版 2024.03

改訂 2025.03